

Raport wykonany przez:

Fundację Akademii Biologii i Ochrony Środowiska  
ul. Lwowska 1 w Toruniu,

na zlecenie:

Kujawsko-Pomorskie Inwestycje Medyczne Sp. z o.o.  
Plac Teatralny 2 w Toruniu.

2016

**Ekspertyza ornitologiczna i chiropterologiczna budynków  
Wojewódzkiego Szpitala Specjalistycznego we Włocławku  
przy ul. Wienieckiej 49 w aspekcie ich remontu i  
termomodernizacji (budynek nr 11) i wyburzenia (budynek  
nr 4) z uwzględnieniem wymogów ochrony gatunkowej  
zwierząt oraz wymaganych działań minimalizujących.**



dr Krzysztof Kasprzyk

## Spis treści

Rozdział		Strona
1	Wstęp.	2
2	Metody badań.	2
3	Wyniki inwentaryzacji.	5
4	Ocena oddziaływania planowanych termomodernizacji na ornitofaunę i chiropterofaunę i proponowane działania minimalizujące oddziaływania negatywne.	13
5	Wykaz planowanych działań minimalizujących.	13
6	Termin wykonywania prac i inne zalecenia.	19
8	Literatura.	20



## **1. Wstęp**

Niniejsze opracowanie jest kontynuacją badań zleconych przez Kujawsko-Pomorskie Inwestycje Medyczne Sp. z o.o. z siedzibą w Toruniu, a obejmujących remont i termomodernizację budynków Wojewódzkiego Szpitala Zespolonego we Włocławku, ul. Wieniecka 49.

Ekspertyza obejmuje w swoim zakresie następujące budynki:

- 1) Budynek nr 11 – obiekt jednokondygnacyjny z podpiwniczeniem.
- 2) Budynkiem nr 4 - trójkondygnacyjny z podpiwniczeniem, przeznaczony do rozbiórki

## **2. Metody badań**

### Ornitofauna

Inwentaryzacja budynków pod kątem wykrycia gatunków ptaków, potencjalnych miejsc ich gniazdowania została przeprowadzona w dniach 2.09.2016 (godz. 7:00-11:30) i 3.09.2016 (godz. 13:10-15:30).

W celu wykrycia lęgowych gatunków ptaków, a mając na względzie okres badań, głównie miejsc ich gniazdowania prowadzono obserwacje wszystkich elewacji budynków. Podczas każdej kontroli z pewnej odległości z użyciem lornetki (10x50) w każdym punkcie obserwacyjnym obejmującym 1 lub 2 elewacje (narożnik) spędzano po ok. 0,5 godziny (łącznie ponad godzinę). Jeżeli podczas obserwacji pojawiały się ptaki, wykazujące zachowania lęgowe (niepokój, pokarm dla piskląt w dziobie, śpiew) czas obserwacji wydłużano odpowiednio, aż do potwierdzenia statusu lęgowego ptaka. Ponieważ okres badań (wynikający z umowy z Inwestorem) przypadał na koniec sezonu lęgowego i okres polęgowy, przez lornetkę wyszukiwano wszystkie potencjalne miejsca lęgowe różnych gatunków w oparciu o znajomość ich preferencji w wyborze miejsca na gniazdo. Odnotowywano ponadto ślady gniazdowania w postaci pozostałych pustych gniazd oraz po obserwacji odpowiednich otworów – czy nie wystaje z nich materiał gniazdowy i czy krawędzie otworu noszą ślady użytkowania. Szczególną uwagę poświęcono oglądaniu każdego nie zamkniętego otworu w budynku oraz szczelin w murze lub pod dachami. Podczas kontroli terenowej sporządzono opisy potencjalnie dobrych

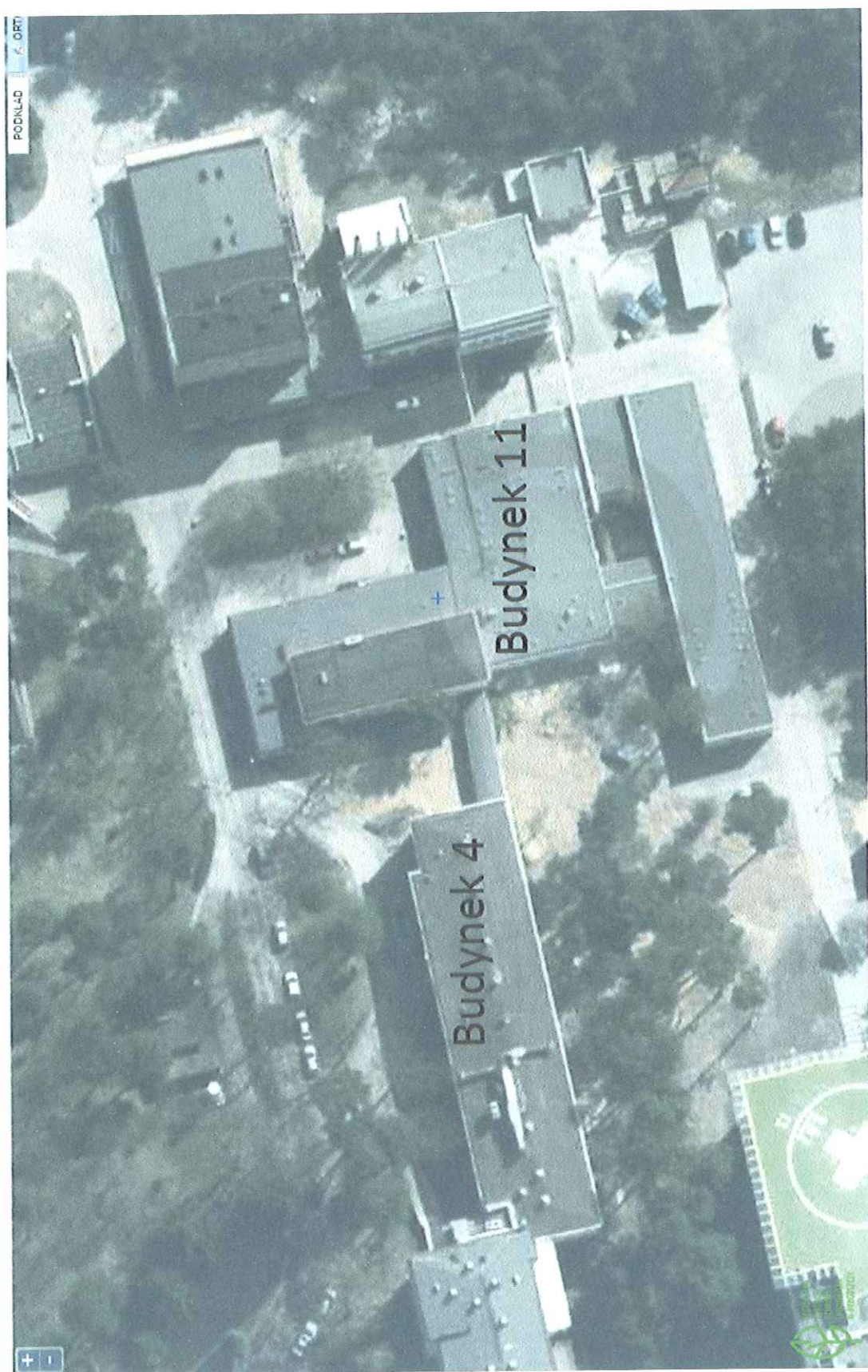
miejsc do gniazdowania dla ptaków oraz wszystkich śladów i oznak ich lęgów. Wykonano również opis elewacji, obecności otworów i kominów wentylacyjnych. Oględziny miały również na celu ustalenie miejsc, w których należałoby rozwiesić budki lęgowe w ramach działań kompensacyjnych po zakończeniu lub w trakcie prac remontowych elewacji. Wykonano dokumentację fotograficzną potencjalnych miejsc do gniazdowania oraz miejsc do późniejszego rozwieszania skrzynek. W przypadku stropodachów brak było możliwości bezpośredniej obserwacji przestrzeni wewnętrznej, w tym wypadku skupiono się na obserwacji aktywności ptaków przy otworach wentylacyjnych lub śladach świadczących o ich wcześniejszym wykorzystaniu.

### Chiropterofauna

Podczas badań ornitofauny w dniach 2.09 i 3.09.2016 r. oprócz obecności ptaków rejestrowano również ślady świadczące o obecnym lub przeszłym występowaniu nietoperzy w budynkach. Uwzględniono również dane zebrane we wcześniejszym okresie badań - 29.07.2016, 4 i 5.08.2016 r. Podczas badań poszukiwano zwłaszcza śladów świadczących o dużym skupieniu osobników nietoperzy takich jak: obecność kału na ścianach, przybrudzenia wlotów. Wzdłuż budynków - pod ich ścianami poszukiwano również odchodów, mogących świadczyć o wykorzystywaniu kryjówek przez te ssaki.

Ponadto w otoczeniu planowanych do termomodernizacji budynków przeprowadzono nasłuch detektorowy w godzinach wieczornych i nocnych (2.09.2016 od godz. 19:30 do 22:10. Podczas nasłuchu wykorzystano szerokopasmowy detektor ultrasoniczny Anabat 2. W otoczeniu każdego budynku kontrola trwała łącznie minimum 60 minut. Szczególną uwagę poświęcono aktywności nietoperzy przy niezabezpieczonych otworach wentylacyjnych prowadzących do przestrzeni stropodachu.





Ryc. 1. Lokalizacja budynków 4 i 11. Źródło <http://geoportal.rdos-bydgoszcz.pl/>.



### 3. Wyniki inwentaryzacji

Poniżej przedstawiono szczegółową lokalizację miejsc rozrodu lub ukrycia ptaków i/lub nietoperzy.

#### Budynek nr 4.



Fot. 1. Widok elewacji północnej budynku nr 4.



Fot. 2. Miejsce lokalizacji gniazda wróbla – elewacja północna – styk z budynkiem nr 1.





Fot. 3. Lokalizacja kryjówki jerzyka na elewacji wschodniej budynku nr 4.



Fot. 4. Lokalizacja gniazda wróbla na elewacji południowej budynku nr 4.



Fot. 5. Zbliżenie lokalizacji gniazda z fot. 4.

Tabela 1. Wyniki inwentaryzacji ornitologicznej i chiropterologicznej w budynku 4.

Obiekt	Zasiedlenie rzeczywiste - ptaki	Potencjalne miejsca dla ptaków
Budynek nr 4	Stwierdzono 2 miejsca gniazdowania wróbli oraz 1 jerzyka	Nie stwierdzono
	<b>Zasiedlenie rzeczywiste – nietoperze (wyniki obserwacji wizualnych i nasłuchów ultrasonicznych).</b>	<b>Potencjalne miejsca dla nietoperzy</b>
	Podczas wizualnej kontroli nie stwierdzono nietoperzy ani ich śladów. Podczas 1 nocy stwierdzono 3 przeloty mroczka późnego <i>Eptesicus serotinus</i> na 50 minut nasłuchu. Brak podstaw do wnioskowania o występowaniu kolonii rozrodczej.	Nie stwierdzono



**Budynek nr 11.**



Fot. 6. Widok część fasady zachodniej budynku nr 11.



Fot. 7. Widok fragmentu fasady wschodniej budynku nr 11.





Fot. 8. Lokalizacja gniazda wróbla na elewacji wschodniej budynku nr 11.



Fot. 9. Lokalizacja gniazda kopciuszka na elewacji południowej budynku nr 11.



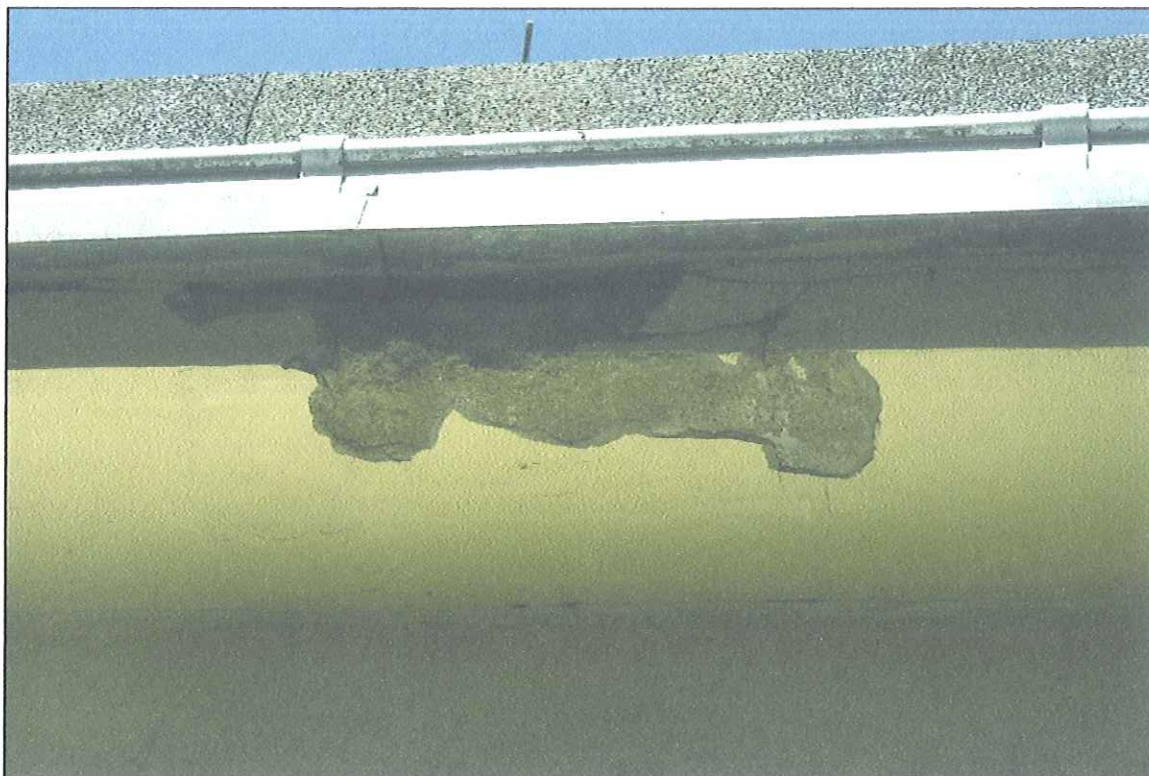


Fot. 10. Zbliżenie lokalizacji gniazda z fot. 9.



Fot. 11. Potencjalne kryjówki nietoperzy – elewacja południowa budynku nr 11.





Fot. 12. Zbliżenie na jedno z potencjalnych kryjówek nietoperzy – elewacja południowa budynku 11.



Fot. 13. Widok na wnętrze atrium budynku nr 11.





Fot. 14. Fragment elewacji zachodniej budynku nr 11 – widoczny korytarz łącznikowy z budynkiem nr 4.

Tabela 2. Wyniki inwentaryzacji ornitologicznej i chiropterologicznej w budynku 11.

Obiekt	Zasiedlenie rzeczywiste - ptaki	Potencjalne miejsca dla ptaków
Budynek nr 11.	Stwierdzono 1 gniazdo wróbla i 1 kopciuszka	Nie stwierdzono
	<b>Zasiedlenie rzeczywiste – nietoperze (wyniki obserwacji wizualnych i nasłuchów ultrasonicznych).</b>	<b>Potencjalne miejsca dla nietoperzy</b>
	Podczas wizualnej kontroli nie stwierdzono śladów występowania nietoperzy. Podczas 1 nocy w pobliżu budynku stwierdzono 2 przeloty mroczka późnego <i>Eptesicus serotinus</i> oraz 3 przeloty karlika małego <i>Pipistrellus pipistrellus</i> na 45 minut nasłuchu. Brak podstaw do wnioskowania o występowaniu kolonii rozrodczej.	Stwierdzono 3 potencjalne kryjówki nietoperzy w szczelinach pod obróbkami blacharskimi dachu.

#### **4. Ocena oddziaływania planowanych termomodernizacji na ornitofaunę i chiropterofaunę i proponowane działania minimalizujące oddziaływania negatywne.**

Ze względu na charakter planowanych w budynku nr 11 prac polegających na dociepleniu ścian zewnętrznych i wymianie części stolarki okiennej i drzwiowej potencjalne i rzeczywiste miejsca występowania ptaków i nietoperzy ulegną zniszczeniu. Analogiczna sytuacja będzie miała miejsce w przypadku planowanego do rozbiórki budynku nr 4.

Dlatego przewiduje się, że w obiektach będących przedmiotem modernizacji i wyburzenia mogłoby dojść do naruszenia wymogów ochronnych wynikających z ustawy z dnia 16 kwietnia 2004 r. o ochronie przyrody i Rozporządzeniu Ministra Środowiska z dnia 6 października 2014 r. w sprawie ochrony gatunkowej zwierząt. W stosunku do gatunków zwierząt objętych ochroną ścisłą oraz częściową zaleca się wykonywanie zabiegów ochronnych utrzymujących właściwy stan populacji lub siedlisk zwierząt polegających na budowie sztucznych miejsc lęgowych oraz dostosowaniu sposobów i terminów wykonywania prac remontowych i innych, tak aby zminimalizować ich wpływ na zwierzęta i ich siedliska.

W przypadku omawianej inwestycji brak jest alternatywnych wariantów jej realizacji. W związku z nadrzędnym – społecznym celem inwestycji i koniecznością jej wykonania wymagane będzie zwrócenie się do właściwego organu w tym wypadku Regionalnego Dyrektora Ochrony Środowiska w Bydgoszczy o wyrażenie zgody na w/w czynności.

#### **5. Wykaz planowanych działań minimalizujących**

Zakłada się, że inwestycja okresowo może obniżyć liczbę miejsc rozrodu dla następujących gatunków ptaków:

- wróbla *Passer domesticus* lub mazurka *P. montanus* (3 pary lęgowe),
- kopciuszka *Phoenicurus ochruros* lub pleszki *P. phoenicurus* (1 para lęgowa),
- jerzyka *Apus apus* (1 para lęgowa).



Oraz zniszczone zostaną 3 potencjalne miejsca ukrycia nietoperzy.

Zgodnie z Wytycznymi (Wylęgała i inni 2009, Zyskowski i Zielińska 2014) zaproponowano rozwieszenie schronień zastępczych w postaci budek (skrzynek) lęgowych. Przyjmując, że okres prowadzenia badań przypadał na okres polęgowy ptaków oraz fakt, że nie wszystkie zastępcze miejsca rozrodu będą zasiedlone od razu proponuje się rozwieszenie liczby skrzynek w stosunku do stwierdzonej liczby miejsc lęgowych w stosunku 3:1. W przypadku kopciuszka, które unikają gniazdowania w skupieniach dla blisko położonych kryjówek (np. na tej samej elewacji) zaproponowano 1 skrzynkę dla każdej elewacji, gdzie potencjalne kryjówki występowały.

W stosunku do nietoperzy w określeniu działań minimalizujących kierowano się zasadą przezorności wynikającej z krótkiego okresu obserwacji ograniczonego do przełomu sierpnia i września tj. odpowiadającemu rozpraszaniu kolonii rozrodczych i początkowi jesiennych migracji. Dlatego też, pomimo, że nie stwierdzono bezpośrednio nietoperzy w budynkach objętych planowanym remontem proponuje się rozwieszenie schronień w ilości równej potencjalnej liczbie stwierdzonych kryjówek w miejscach ich aktywności i budynkach o odpowiedniej wysokości gwarantującej bezpieczeństwo tych ssaków.

Ze względu na fakt planowanego wyburzenia budynku nr 4, wszelkie działania minimalizujące dla tego obiektu przeniesiono na budynek nr 11.

Tab. 3. Wykaz zalecanych działań minimalizujących dla poszczególnych budynków.

<b>Obiekt</b>	<b>Działania minimalizujące dla ptaków</b>	<b>Działania minimalizujące dla nietoperzy</b>
Budynek nr 11	9 skrzynek dla wróbli lub mazurków 3 skrzynki natynkowe dla jerzyków 1 skrzynka dla kopciuszka lub pleszki	3 podtynkowe skrzynki dla nietoperzy.



Fot. 15. Proponowana lokalizacja powieszenia 3 budek dla jerzyków i 3 dla wróbli – elewacja wschodnia budynku 11.



Fot. 16. Proponowana lokalizacja powieszenia 2 budek dla wróbli (elewacja wschodnia budynku 11) i 1 dla wróbla i 1 dla kopciuszka (elewacja południowa).





Fot. 17. Proponowana lokalizacja powieszenia 3 budek dla wróbli (elewacja południowa).



Fot. 18. Proponowana lokalizacja powieszenia 3 podtynkowych skrzynek dla nietoperzy (elewacja zachodnia).







### **Proponowane skrzynki dla wróbli i mazurków (natynkowe)**

<http://ussuri.pl/shop/skrzynki-na-budynek/skrzynka-legowa-typu-a-1>

<http://budkadlawrobla.pl/typ-a-premium>

<http://ussuri.pl/shop/skrzynki-legowe-dla-ptakow/skrzynka-legowa-typu-a>

### **Proponowane skrzynki dla jerzyków (natynkowe)**

[http://www.bmpankowscy.pl/index.php?go=budka\\_jerzyk3](http://www.bmpankowscy.pl/index.php?go=budka_jerzyk3)

<http://budkadlajerzyka.pl/typ-jerzyk-i>

<http://budkadlajerzyka.pl/typ-jerzyk-trocinobeton>

### **Proponowane skrzynki dla kopciuszka (natynkowe)**

<http://ussuri.pl/shop/skrzynki-na-budynek/skrzynka-legowa-dla-poldziuplakow-1>

### **Proponowane skrzynki dla nietoperzy (podtynkowe)**

<http://www.protheria.pl/oferta.html> (każdy rozmiar z możliwością montażu przez producenta)

<http://budkilegowe.com/produkty/schron-ans-3/>

## **6. Termin wykonywania prac i inne zalecenia**

W przypadku budynków zasiedlonych przez ptaki wszelkiego rodzaju prace termoizolacyjne powinny być przeprowadzane w okresie wrzesień - luty. W przypadku innego terminu prac zaleca się przed sezonem lęgowym zabezpieczenie miejsc rozrodu ptaków przez zamknięcie ich przed zasiedleniem (najpóźniej do końca lutego). Przed zamykaniem otworów zaleca się ich przegląd z rusztowania lub podnośnika przez wykwalifikowanego przyrodnika.

W przypadku nietoperzy prace zabezpieczające należy wykonać przed okresem rozrodu w marcu lub po okresie rozrodu, a przed hibernacją (wrzesień-październik).

W rozpatrywanych budynkach nie ma konieczności montowania wyłazów ewakuacyjnych zapobiegających uwięzieniu nietoperzy lub np. jerzyków czy kawek w głębokich trudnych do skontrolowania przestrzeniach stropodachu lub innych głębokich szczelinach.

W celu zapobieżeniu zasiedlania przez ptaki i nietoperze zaleca się ponadto, aby otwory kominów wentylacyjnych powinny zostać zabezpieczone siatką metalową o średnicy oczek nie większej niż 5 mm.



## 7. Literatura

- Kus K., Staniaszek M., Szczepaniak P. 2010. Ptaki w budynkach Remonty i docieplenia w zgodzie z przepisami ochrony przyrody. Stowarzyszenie Ochrony Sów. Pp. 65.
- Rozporządzenie Ministra Środowiska z dnia 6 października 2014 r. w sprawie ochrony gatunkowej zwierząt (Dz.U. 2014, poz. 1348): <http://isap.sejm.gov.pl>
- Wylegała P., Jaros R., Dzieciolowski R., Kepel A., Szkudlarek R., Paszkiewicz R. 2009. Docieplanie budynków w zgodzie z zasadami ochrony przyrody. Broszura wydana przez Polskie Towarzystwo Ochrony Przyrody „Salamandra” na zlecenie NFOŚiGW.
- Zyskowski D., Zielińska D. 2014. PRZEWODNIK DO INWENTARYZACJI ORAZ OCHRONY PTAKÓW I NIETOPERZY ZWIĄZANYCH Z BUDYNKAMI. Federacja Zielonych GAJA, Szczecin